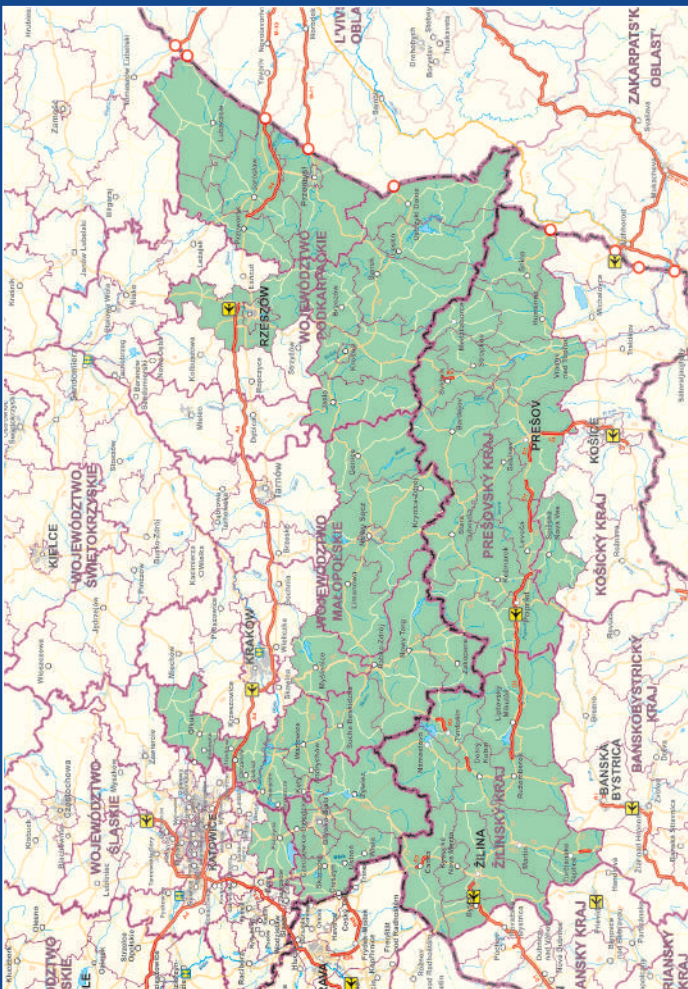


## OBSZAR WSPARCIA PROGRAMU

Obszar wsparcia programu obejmuje po stronie polskiej podregiony NUTS III: krośnieński, przemyski, nowosądecki, oświęcimski i bielski, a także powiat pszczyński w podregionie tyskim, powiat rzeszowski i miasto Rzeszów w podregionie rzeszowskim oraz powiat myślenicki w podregionie krakowskim. Po stronie słowackiej obszar wsparcia programu obejmuje Preszowski Kraj Samorządowy, Żyliński Kraj Samorządowy oraz powiat Spiska Nowa Wieś w Koszyckim Kraju Samorządowym.



Źródło: Ministerstwo Infrastruktury i Rozwoju

## GDZIE ZNALEŚĆ WIĘCEJ INFORMACJI

Wspólny Sekretariat Techniczny w Krakowie  
tel.: 012 444 15 00  
e-mail: kontakt@plsk.eu  
Strona Programu: [www.plsk.eu](http://www.plsk.eu)

### Regionalne Punkty Kontaktowe

Regionalny Punkt Kontaktowy w Bielsku-Białej  
tel.: +48 33 485 32 84

Regionalny Punkt Kontaktowy w Katowicach  
tel.: +48 32 77 40 643

Regionalny Punkt Kontaktowy w Krakowie  
tel.: +48 12 29 90 634

Regionalny Punkt Kontaktowy w Rzeszowie  
tel.: +48 17 747 64 25; +48 17 747 64 29

Regionalny Punkt Kontaktowy w Żylinie  
tel.: +421 41 50 32 147; +421 41 50 32 340

Regionalny Punkt Kontaktowy w Preszowie  
tel.: +421 51 70 81 524; +421 51 70 81 528

### Informacji na temat możliwości realizacji mikroprojektów w ramach programu udzielają:

Euroregion Karpacki Polska  
tel.: +48 17 850 65 67; +48 17 852 52 05

Stowarzyszenie Euroregion Beskidy  
tel.: +48 33 488 89 24

Związek Euroregion Tatry  
tel.: +48 18 266 99 81

Wyższa Jednostka Terytorialna Preszów  
tel.: +421 51 70 81 526; +421 51 70 81 528

Wyższa Jednostka Terytorialna Żylinna  
tel.: +421 41 50 32 307; +421 41 50 32 155

Strona Ministerstwa Infrastruktury i Rozwoju - Instytucji Zarządzającej, poświęcona Europejskiej Współpracy Terytorialnej: [www.ewt.gov.pl](http://www.ewt.gov.pl)

Strona Ministerstwa Rolnictwa i Rozwoju Obszarów Wiejskich Republiki Słowackiej – Instytucji Krajowej:  
[www.land.gov.sk](http://www.land.gov.sk)

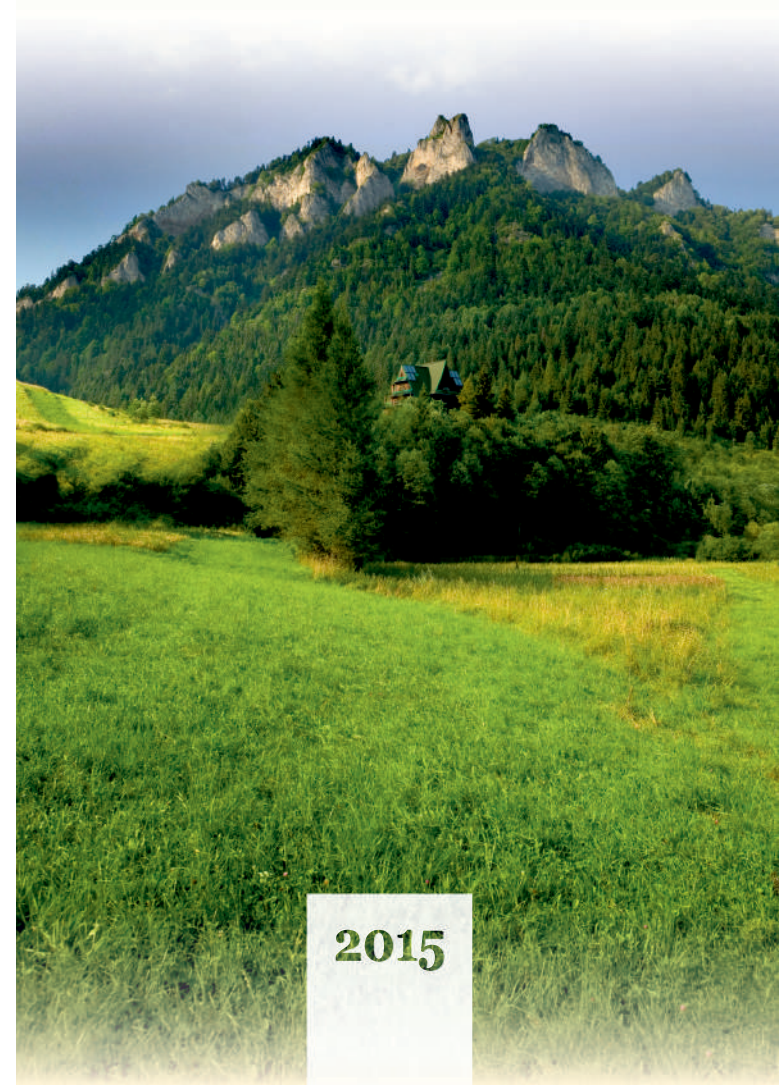


**Interreg**  
Polska-Słowacja



Europejski Fundusz Rozwoju Regionalnego

## Program Współpracy Transgranicznej Interreg V-A Polska-Słowacja 2014-2020



2015



## WSPÓLPRACA I TRANSGRANICZNY EFEKT PRZEDE WSZYSTKIM

Nadrzędną ideą i jednym z warunków uzyskania dofinansowania w ramach programu jest **współpraca polskich i słowackich partnerów - partnerstwo dla wspólnego rozwoju**. Wszystkie projekty, które uzyskają dofinansowanie, muszą mieć charakter transgraniczny – przynosić rzeczywiste korzyści dla obszaru wsparcia po obu stronach polsko-słowackiej granicy, dla obu krajów oraz ich mieszkańców. Transgraniczność jest kluczową cechą każdego z projektów w programie - ze względu na ich specyfikę, nie da się ich dofinansować ze środków innego programu. Ponadto muszą być realizowane w partnerstwie, czyli we współpracy co najmniej dwóch instytucji, z których jedna pochodzi z Polski, a druga ze Słowacji. Przedsięwzięcia muszą spełniać co najmniej trzy z następujących kryteriów: wspólne przygotowanie, wspólna realizacja, wspólny personel, wspólne finansowanie, przy czym zawsze muszą być spełnione kryteria dotyczące wspólnego przygotowania i wspólnej realizacji.

O dofinansowanie w ramach programu mogą się ubiegać:

- organy administracji rządowej i samorządowej, ich związki i stowarzyszenia,
- jednostki utworzone przez państwo lub samorząd w celu zapewnienia usług publicznych,
- instytucje systemu oświaty i szkoły wyższe, placówki kształcenia zawodowego,
- jednostki naukowe,
- organizacje pozarządowe non-profit,
- Europejskie Ugrupowania Współpracy Terytorialnej,
- kościoły i związki wyznaniowe.

Szczegółową listę polskich i słowackich jednostek i organizacji, które mogą się ubiegać o dofinansowanie można znaleźć na stronie programu [www.plsk.eu](http://www.plsk.eu)

Dofinansowanie ze środków Europejskiego Funduszu Rozwoju Regionalnego może wynieść **do 85% kosztów kwalifikowanych projektu**. W projektach objętych pomocą publiczną oraz w projektach generujących przychody netto wartość dofinansowania zostanie obniżona. Rozliczenie odbywa się na zasadzie refundacji.

### CELE I OSIE PRIORYTETOWE PROGRAMU

Współpraca w programie będzie się koncentrowała wokół trzech tematów: dziedzictwa kulturowego i przyrodniczego, transportu oraz edukacji. Wszystkie realizowane projekty będą musiały wpisywać się we wskaźniki określone w programie i przyczyniać się do ich realizacji.

Przedsięwzięcia w zakresie dziedzictwa przyrodniczego i kulturowego oraz edukacji będą realizowane także za pośrednictwem mikroprojektów.

## OŚ PRIORYTETOWA I: OCHRONA I ROZWÓJ DZIEDZICTWA PRZYRODNICZEGO I KULTUROWEGO OBSZARU POGRANICZA

Celem jest ochrona, wzmocnienie i rozwój głównego potencjału polsko-słowackiego pogranicza, czyli dziedzictwa kulturowego i naturalnego. Program będzie więc wspierał działania, które będą zwiększać atrakcyjność pogranicza, pośrednio przyczyniając się również do wzrostu jego wartości turystycznej.

Projekty realizowane w tej osi powinny prezentować nie punktowe, lecz kompleksowe przedsięwzięcia, łącząc w spójne, atrakcyjne całości istniejące zasoby, tworząc nowe produkty i promując bogactwo kulturowo-przyrodnicze pogranicza. Wspólne działania powinny generować wartość dodaną możliwą do uzyskania jedynie w transgranicznym partnerstwie, niemożliwą do osiągnięcia w przypadku realizacji tych działań przez każdy z podmiotów osobno.

W ramach tej osi wspierane będą działania polegające między innymi na:

- tworzeniu, modernizowaniu, udoskonalaniu, łączeniu w całość transgranicznych szlaków rekreacyjnych,
- budowie lub modernizacji transgranicznej infrastruktury rekreacyjnej w pobliżu instytucji kultury, zabytków, parków krajobrazowych i narodowych, stanowiącej część transgranicznych szlaków turystycznych,
- modernizacji obiektów dziedzictwa kulturowego znajdujących się na transgranicznych szlakach turystycznych,
- wspólnych transgranicznych działaniach edukacyjnych promujących dziedzictwo kulturowe i przyrodnicze
- wspólnej ochronie środowiska naturalnego.

Alokacja na tę oś priorytetową wynosi 77,7 mln euro z EFRR.

## OŚ PRIORYTETOWA II: ZRÓWNOWAŻONY TRANSPORT TRANSGRANICZNY

Celem jest zwiększanie mobilności transgranicznej i dostępności pogranicza poprzez usprawnienie połączeń drogowych, a także rozwój transportu multimodalnego. W przypadku dróg główny nacisk będzie położony na udowodnienie transgraniczny charakter inwestycji oraz stworzenie lub poprawienie połączenia z siecią TEN-T. Dofinansowania nie uzyskają projekty polegające na modernizacji dróg położonych na obszarze wsparcia, ale nie prowadzących do węzłów TEN-T. Realizowane projekty mają doprowadzić do poprawy warunków podróżowania po polsko-słowackim pograniczu.

Program będzie także wspierał stworzenie zintegrowanej sieci połączeń, umożliwiającej szybszą, łatwiej dostępną komunikację między Polską a Słowacją, a także promował połączenia przyjazne środowisku. Prowadzone działania muszą być **związane z przekraczaniem granicy**, a nie tylko dotyczyć podróżowania po obszarze wsparcia po jednej stronie granicy. Projekty powinny bazować na realnych, zdiagnozowanych potrzebach komunikacyjnych pogranicza.

Alokacja na tę oś priorytetową wynosi 55,8 mln euro z EFRR.

## OŚ PRIORYTETOWA III: ROZWÓJ EDUKACJI TRANSGRANICZNEJ I UCZENIA SIĘ PRZEZ CAŁE ŻYCIE

Celem jest poprawa jakości transgranicznej edukacji specjalistycznej i zawodowej. Program będzie wspierał inicjatywy, które przyczynią się do rozszerzenia oferty edukacyjnej i dostosowania jej do wymogów transgranicznego rynku pracy oraz oczekiwań pracodawców z obszaru wsparcia. Realizowane działania powinny pomóc w podniesieniu jakości i skuteczności edukacji zawodowej, a co za tym idzie, do poprawy sytuacji na rynku pracy w regionie. Rezultaty projektów powinny zapobiegać wyludnianiu się pogranicza, w szczególności odpływowi ludzi młodych oraz w wieku produkcyjnym. Wspierane przedsięwzięcia powinny mieć realne szanse na kontynuację w postaci nowych inicjatyw po zakończeniu danego projektu.

Alokacja na tę oś priorytetową wynosi 12,4 mln euro z EFRR.

Bardziej szczegółowe informacje dotyczące rodzajów wspieranych działań oraz zasad uzyskiwania dofinansowania, a także odpowiednie dokumenty dostępne są na stronie [www.plsk.eu](http://www.plsk.eu)

